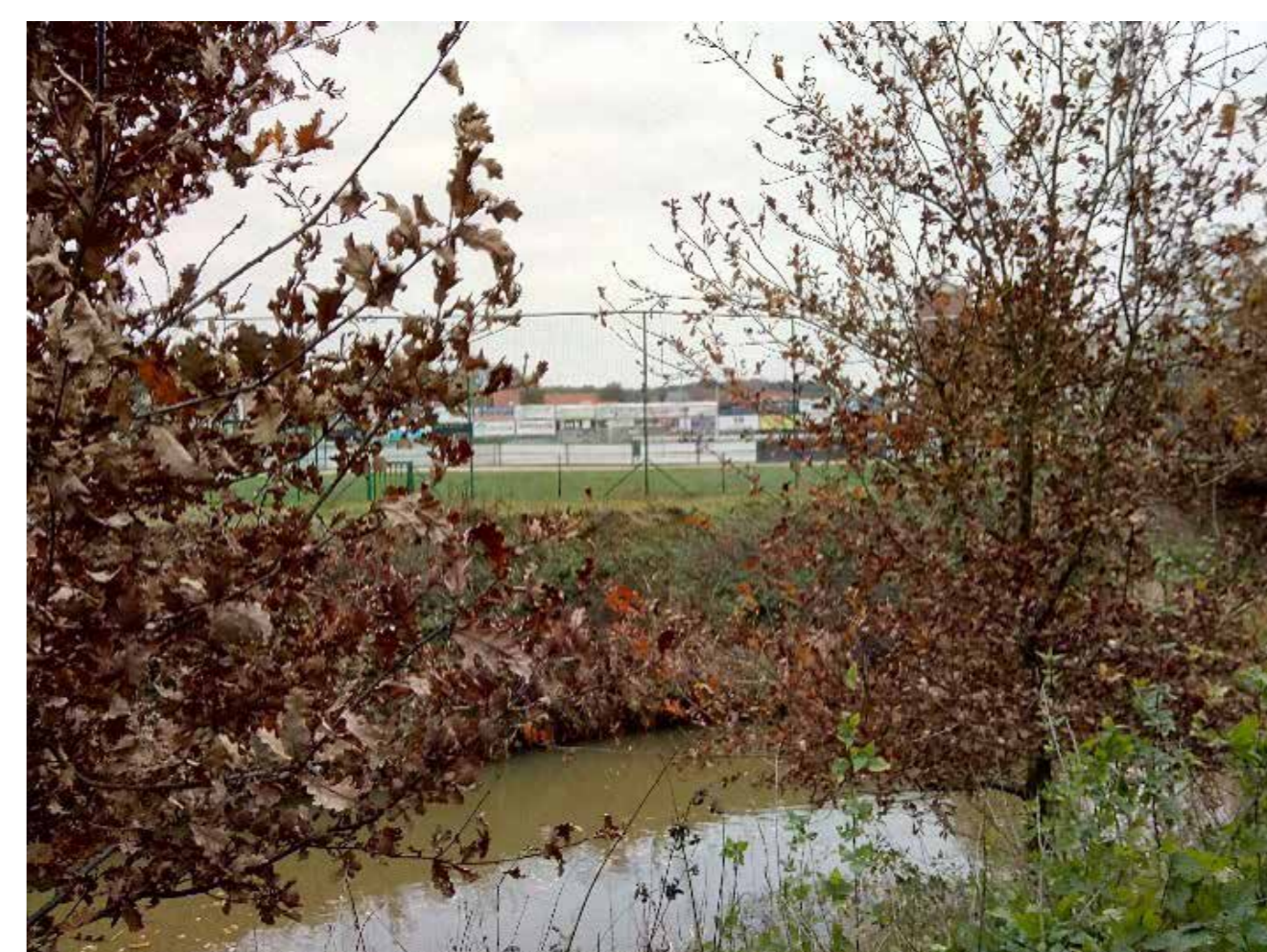


Bruggenbeemd vandaag

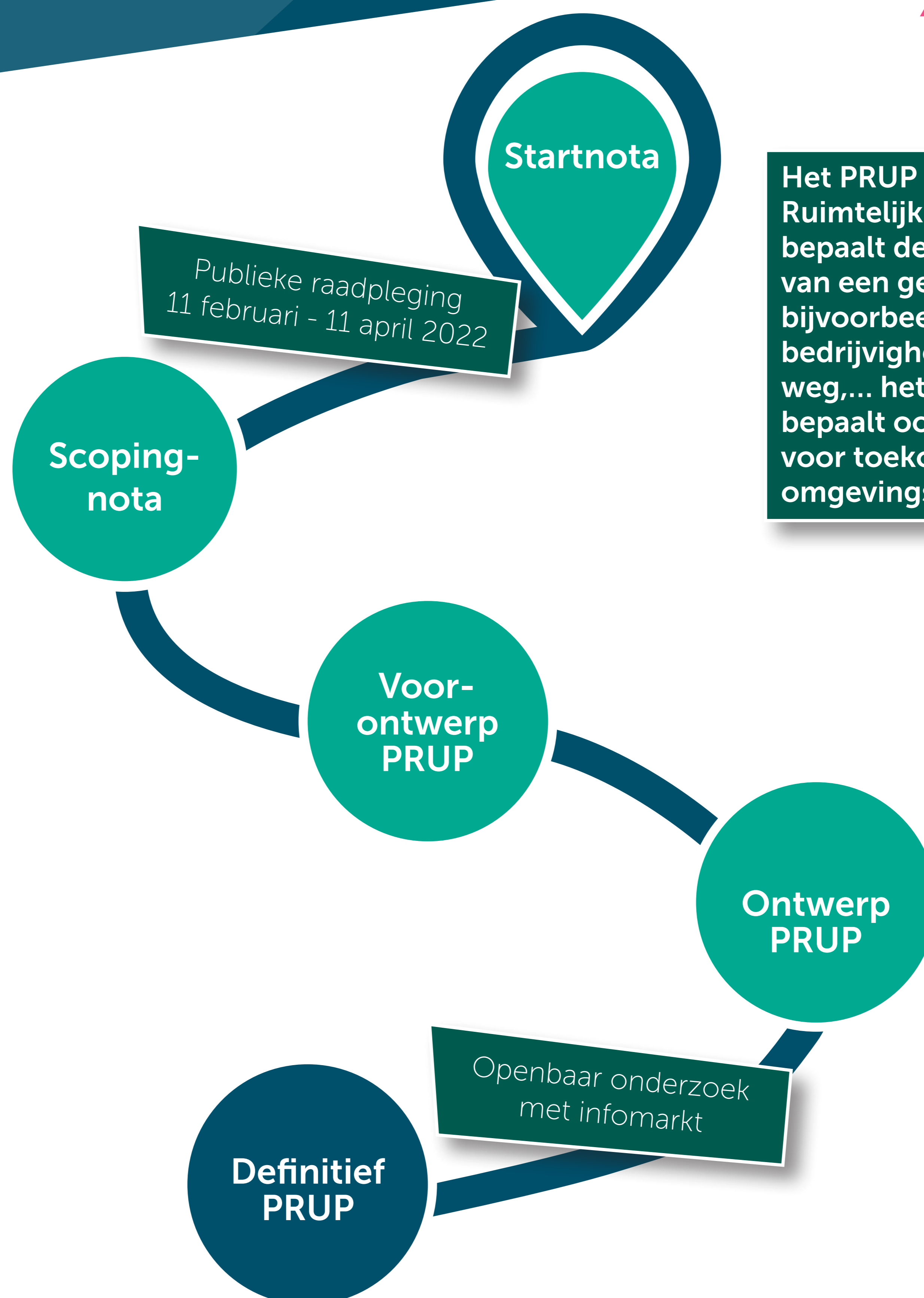


Luchtfoto met plancontour

Je kent waarschijnlijk de Olympiadelaan, de voetbalclub SKS en de volkstuinen. Wist je ook dat de Kleine Nete door dat gebied loopt? En de historische stadsomwalling? Een overblijfsel daarvan is de Kattenberg.



Hoe maken we het PRUP op?



Het PRUP of Provinciaal Ruimtelijk Uitvoeringsplan bepaalt de bestemming van een gebied, bijvoorbeeld wonen, natuur, bedrijvigheid, landbouw, weg,... het definitieve PRUP bepaalt ook de voorschriften voor toekomstige omgevingsvergunningen.

- * **Publieke raadpleging:** iedereen kan in deze periode reageren op de startnota.
- * **Startnota:** beschrijft waarover het PRUP gaat, wat de provincie Antwerpen met het PRUP wil bereiken en of dit significante effecten kan hebben op het milieu. Dit laatste gebeurt in het onderzoek tot milieueffectenrapportage (plan-MER) die wordt geïntegreerd in de startnota.
- * **Milieueffectenrapport (plan-MER):** onderzoekt en beschrijft de mogelijke effecten van het plan op onder andere mobiliteit, biodiversiteit, klimaat,... en toont op basis daarvan aan dat het plan geen aanzienlijke milieueffecten kan hebben.
- * **Procesnota:** geeft aan hoe de provincie het PRUP zal opmaken. Dit is een informatief document dat evolueert gedurende de opmaak van het PRUP.
- * **Scopingnota:** vertrekt van de startnota en houdt rekening met de reacties uit de publieke raadpleging.
- * **Openbaar onderzoek:** iedereen kan in deze periode reageren op het ontwerp-PRUP en het ontwerp-plan-MER. De provincie Antwerpen bekijkt alle reacties grondig en past eventueel het PRUP en plan-MER aan.

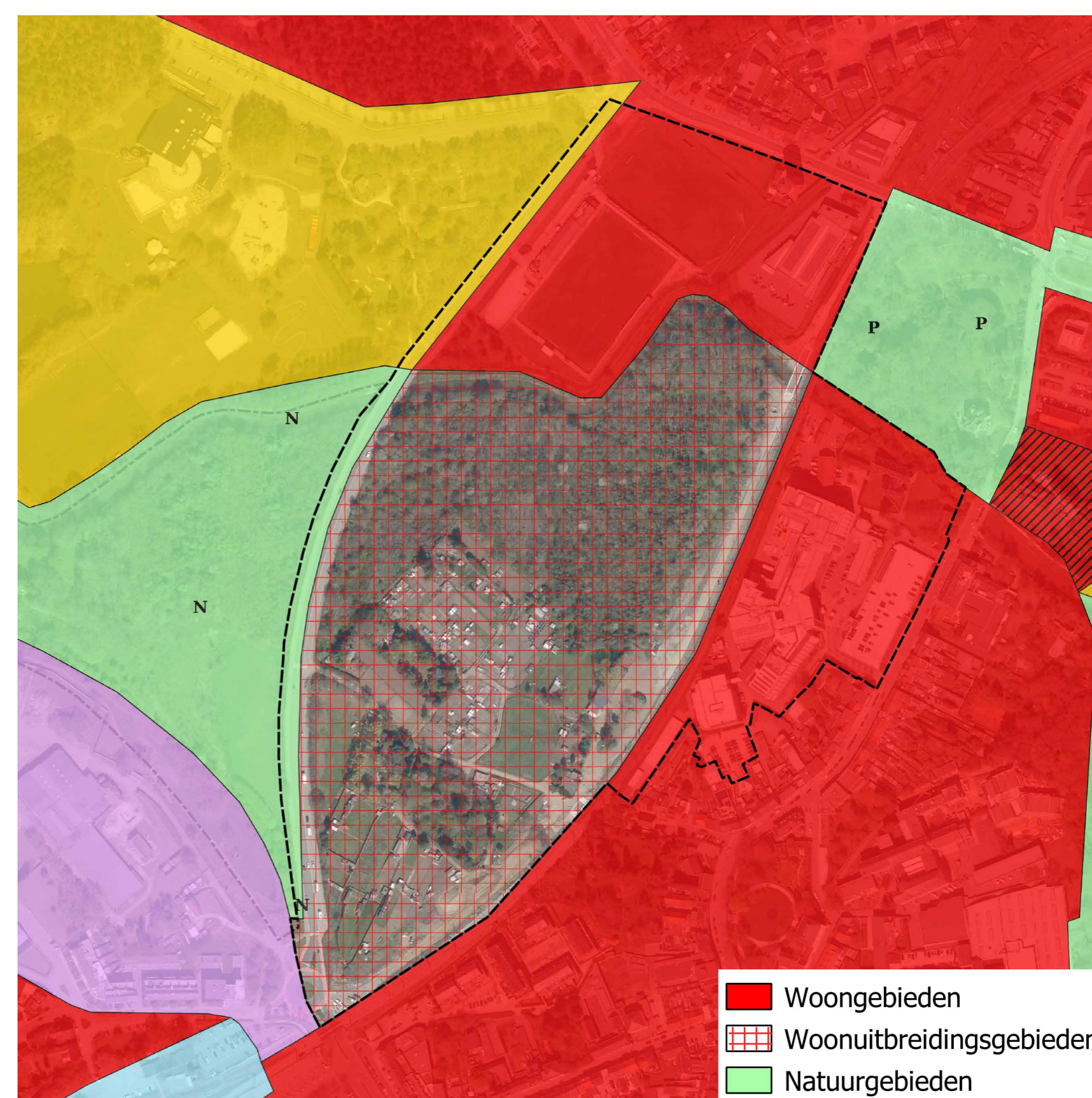


Bruggenbeemd volgens het Gewestplan

Rood = woongebied

Rood gearceerd = woonuitbreidingsgebied: een reservezone voor woningen, mocht er elders in de stad te weinig ruimte zijn voor voldoende woningen.

Het gebied is een logische locatie voor de uitbreiding van stedelijke functies. De ring, het station en de fietsostrade maken het gebied goed bereikbaar, terwijl het vlakbij het stadscentrum ligt.



Gewestplan met plancontour

Aandachtspunt: de Kleine Nete

De Kleine Nete is ingedijkt, maar de vallei is overstromingsgevoelig. Daarom is een deel van dit gebied aangeduid als 'signaalgebied', dat is een onbebouwd gebied waar bebouwing toegelaten is terwijl dit mogelijk nefast is voor het watersysteem.

donkerblauw = overstromingsgevoelig gebied

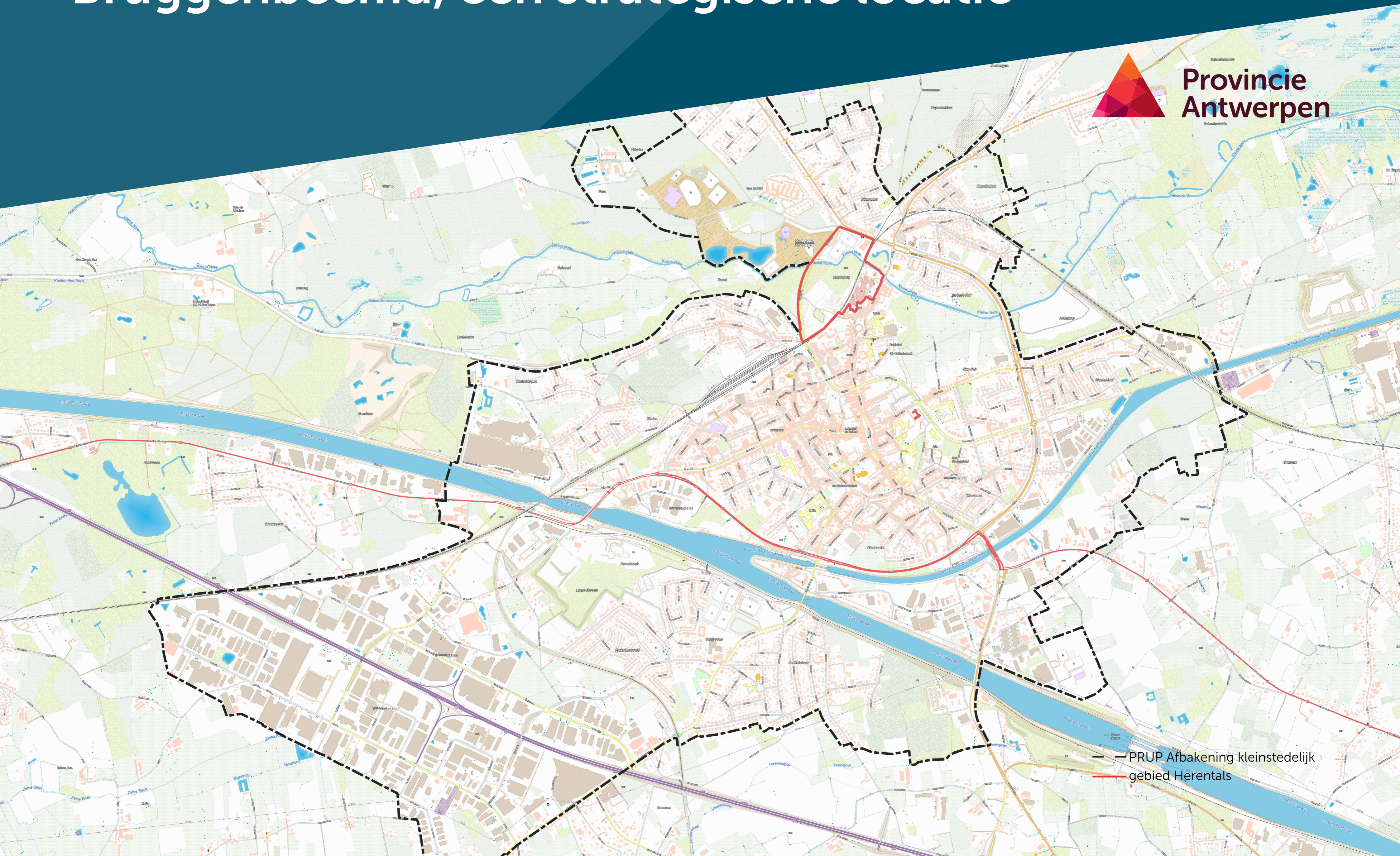
lichtblauw = mogelijk overstromingsgevoelig gebied



Overstromingsgebied



Bruggenbeemd, een strategische locatie



Bruggenbeemd ligt in het kleinstedelijk gebied van Herentals. Zo'n kleinstedelijk gebied is een concentratie van wonen, werken, winkelen, ontspanning enzoverder. Hier moet, op maat van Herentals, gezorgd worden voor voldoende aanbod aan deze functies, zodat het omliggende buitengebied niet verder verstedelijkt.

Een stedelijk gebied moet niet helemaal worden volgebouwd. Er is ook nood aan groene ruimte en ruimte voor water, zoals hier in het gebied aan de Olympiadelaan.

Samen met het stadsbestuur en de Vlaamse overheid werkte de provincie Antwerpen daarom in 2018 een visie uit op de vallei van de Kleine Nete in het kleinstedelijk gebied.



Ruimte voor een robuuste riviervallei en waterberging bepaalt de uitstraling van de noordelijke rand van Herentals



Het Vestenpark maakt de overgang tussen de noordelijke stadsrand en het landschap en maakt de geschiedenis van de plek opnieuw zichtbaar



Een continue recreatiestrook langs de Nete verbindt bestaande en nieuwe recreatieplekken tot één geheel



Een duurzame afhandeling van het stedelijk hemelwater met ruime rietvelden versterkt de zichtbaarheid van de Vestenstructuur en brengt de Molennete weer naar boven



Een ecologische corridor met stapstenen zorgt voor ecologische continuïteit doorheen het stedelijk weefsel tussen de Netevallei en de Kempense Heuvelrug



Infrastructuurbarrières worden doorbroken en een continue padenstructuur, met de Vestenwandeling centraal, zorgt voor samenhang en doorwaadbaarheid



Duidelijke en flexibele ontwikkelingszones laten verdere afwerking van het stadsweefsel binnen de Vesten toe



Waarom een locatie-onderzoek

Het AZ Sint-Elisabeth Herentals dient op termijn (2040-2050) te verhuizen naar een andere locatie omdat de huidige site:

- Te klein is voor vernieuwing en uitbreiding
- Moeilijk bereikbaar is en er te weinig parkeerruimte is.



De onderzochte locaties

Stap 3 : Uitsluiten gebieden op basis van kwetsbaarheden: natuurwaarde, aspect water en onroerend erfgoedwaarde

- Na trechtering werden 7 locaties weerhouden voor een uitgebreide afweging

Stap 4: Kwalitatieve afweging op basis van ruimtelijke en mobiliteitsaspecten.

Aanpak onderzoek

Stap 1 : Selectie potentiële sites op basis van criteria:

- 4 ha aaneengesloten gebied
- Onbebouwd / leegstaand
- Niet in ruimtelijk kwetsbaar gebied

- **15 locaties werden onderzocht**

Stap 2 : Uitsluiten gebieden waar reeds een claim op ligt

- **De site Bruggenbeemd scoort over de hele lijn beter dan alle andere**



Historiek PRUP Bruggenbeemd

2013-2017

Opmaak PRUP afbakening kleinstedelijk gebied Herentals

2018

Organisatie 2 participatiemomenten en opstart PRUP
Olympiadelaan

2019-2021

Overleg en samenwerking over de verschillende
beleidsdomeinen en bestuursniveaus heen om tot een
financieel haalbaar ontwerp te komen met voldoende ruimte
voor stedelijke functies, landschap, water, groen en erfgoed

Einde 2021

Naamswijziging naar PRUP Bruggenbeemd omdat het
naamloze gebied werd omgedoopt naar Bruggenbeemd



Participatiemoment september 2018



De inrichting van de ruimte mogelijk maken op een manier waarbij stedelijke functies in evenwicht zijn met landschap, natuur, erfgoed en water. Dat is de uitdaging bij de opmaak van het PRUP Bruggenbeemd Herentals.

1. Vallei van de Kleine Nete vrijwaren

Een afgebakend deel van de vallei van de Kleine Nete vrijwaren in functie van de wateropgave, natuur, onroerend erfgoed en landschap.

2. Stadsomwalling herintroduceren

De stadsomwalling zichtbaar maken als een onderdeel van de vestenstructuur die door Herentals loopt, namelijk het Vestenpark. De identiteit van Bruggenbeemd als één van de stadspoorten versterken.

3. Nieuwe plek voor ziekenhuis voorzien

Ruimte voorzien voor de realisatie van een nieuw ziekenhuis en eventueel andere stedelijke functies in de nabijheid van het station.

4. Impact Olympiadelaan verminderen

De ruimtelijke impact van de Olympiadelaan verminderen en beter in de groene omgeving laten inpassen.

5. Verbeteren ruimtelijke kwaliteit

We onderzoeken hoe we het gebied het beste kunnen inrichten. We bekijken of er recreatief (mede)gebruik mogelijk is en hoe dat de ontsluiting van het gebied het best kan verlopen.



Het PRUP of Provinciaal Ruimtelijk Uitvoeringsplan bepaalt de bestemming van een gebied, bijvoorbeeld wonen, natuur, bedrijvigheid, landbouw, weg, ... het definitieve PRUP bepaalt ook de voorschriften voor toekomstige omgevingsvergunningen.

Het PRUP Bruggenbeemd zal het woon- en woonuitbreidingsgebied en bijhorende stedenbouwkundige voorschriften wijzigen. Wat het precies wordt, is nog niet duidelijk.

De startnota van het PRUP Bruggenbeemd, waarover je nu je mening kunt geven, stelt al een aantal scenario's voor die telkens uitgaan van de locatie en/of inrichting van de Olympiadeaan.

SCENARIO 1

Olympiadeaan blijft op dezelfde locatie en loopt via een lange brug over de Kleine Nete en +/- 4,8 ha bebouwbare oppervlakte

SCENARIO 1B

Er komt ook een overgangszone waar natuur en bebouwing geleidelijk in elkaar overgaan. Bijvoorbeeld voor openbaar domein, ondersteunende functies van het ziekenhuis en/of woningen.

SCENARIO 2

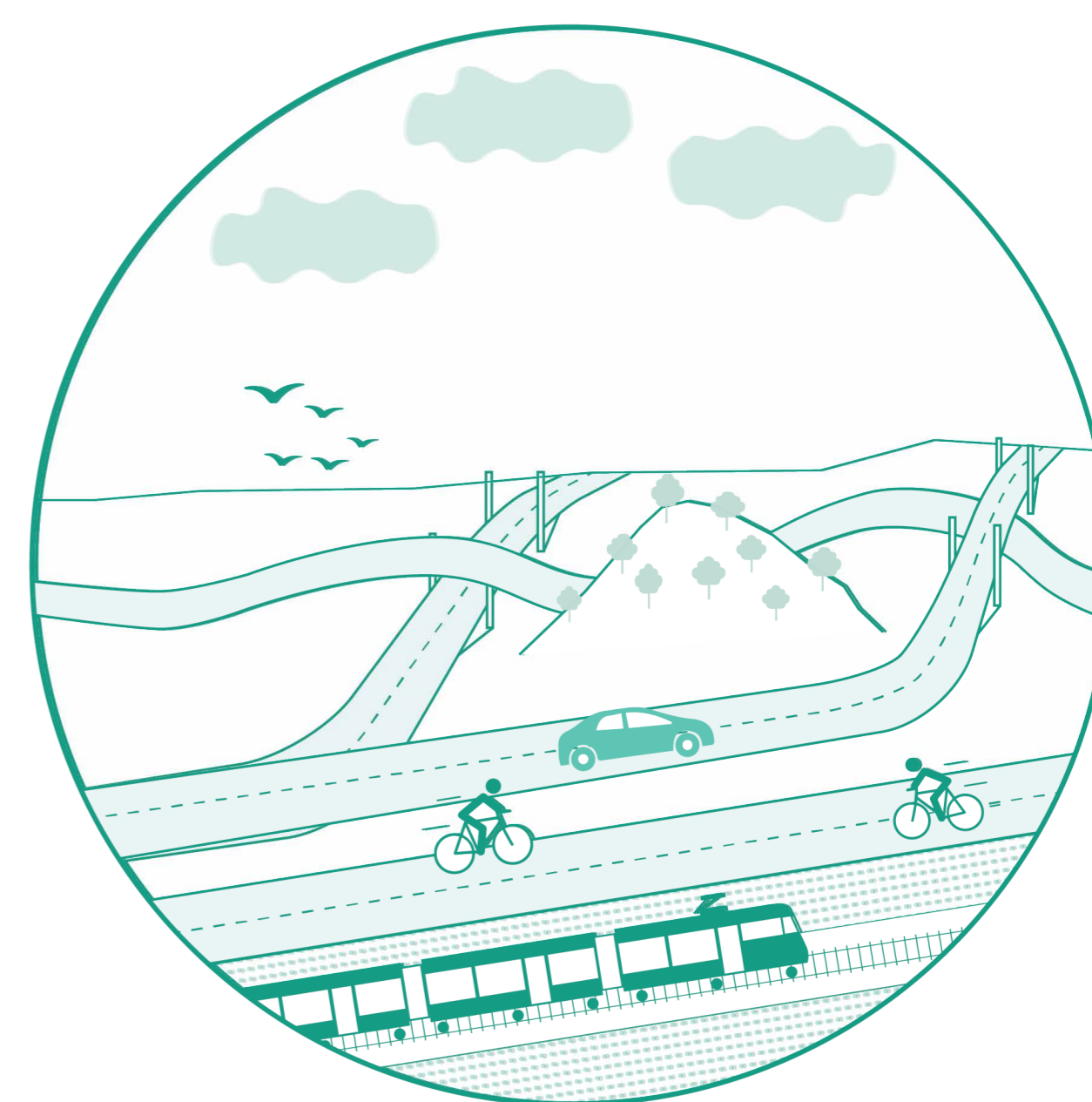
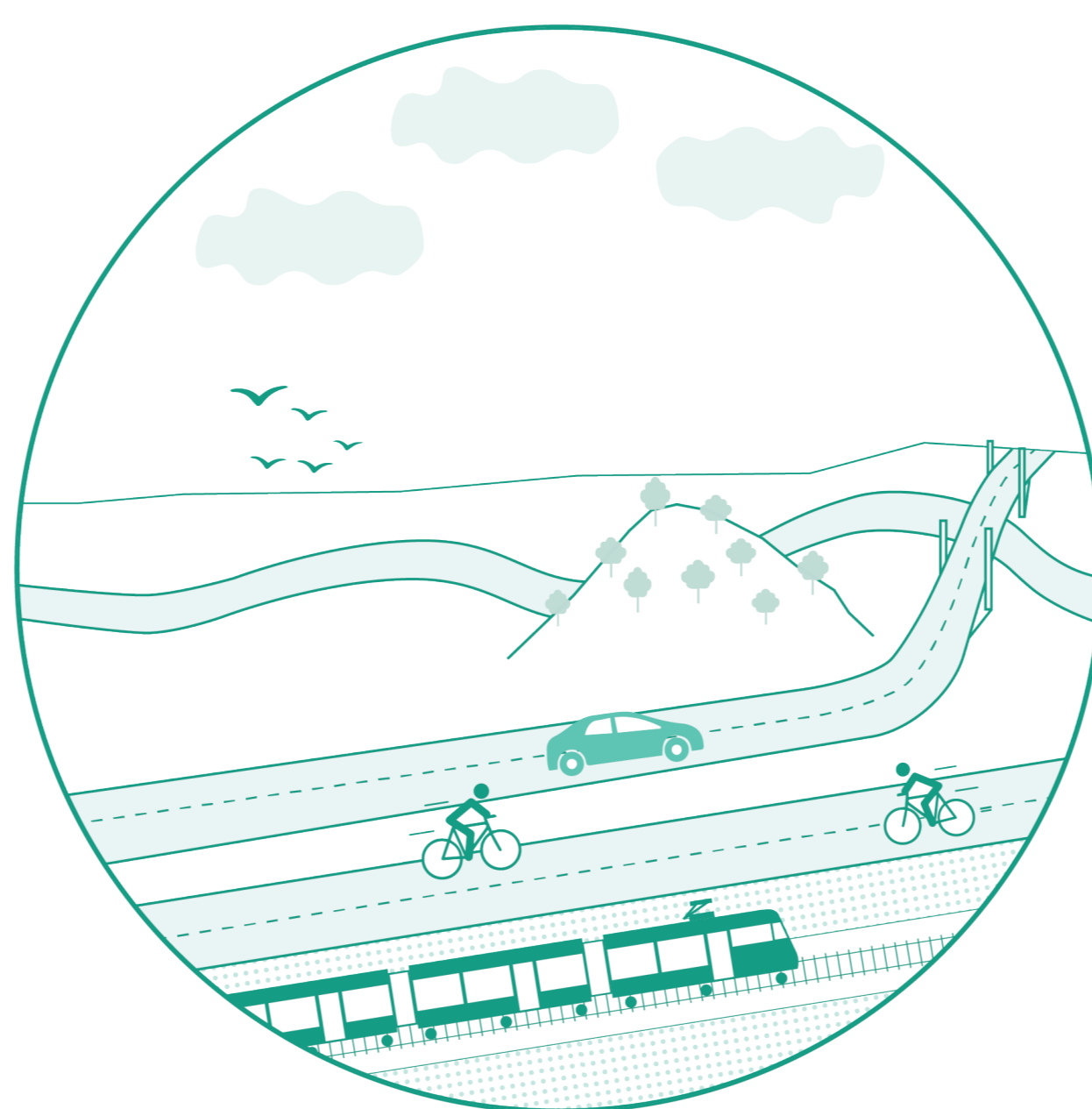
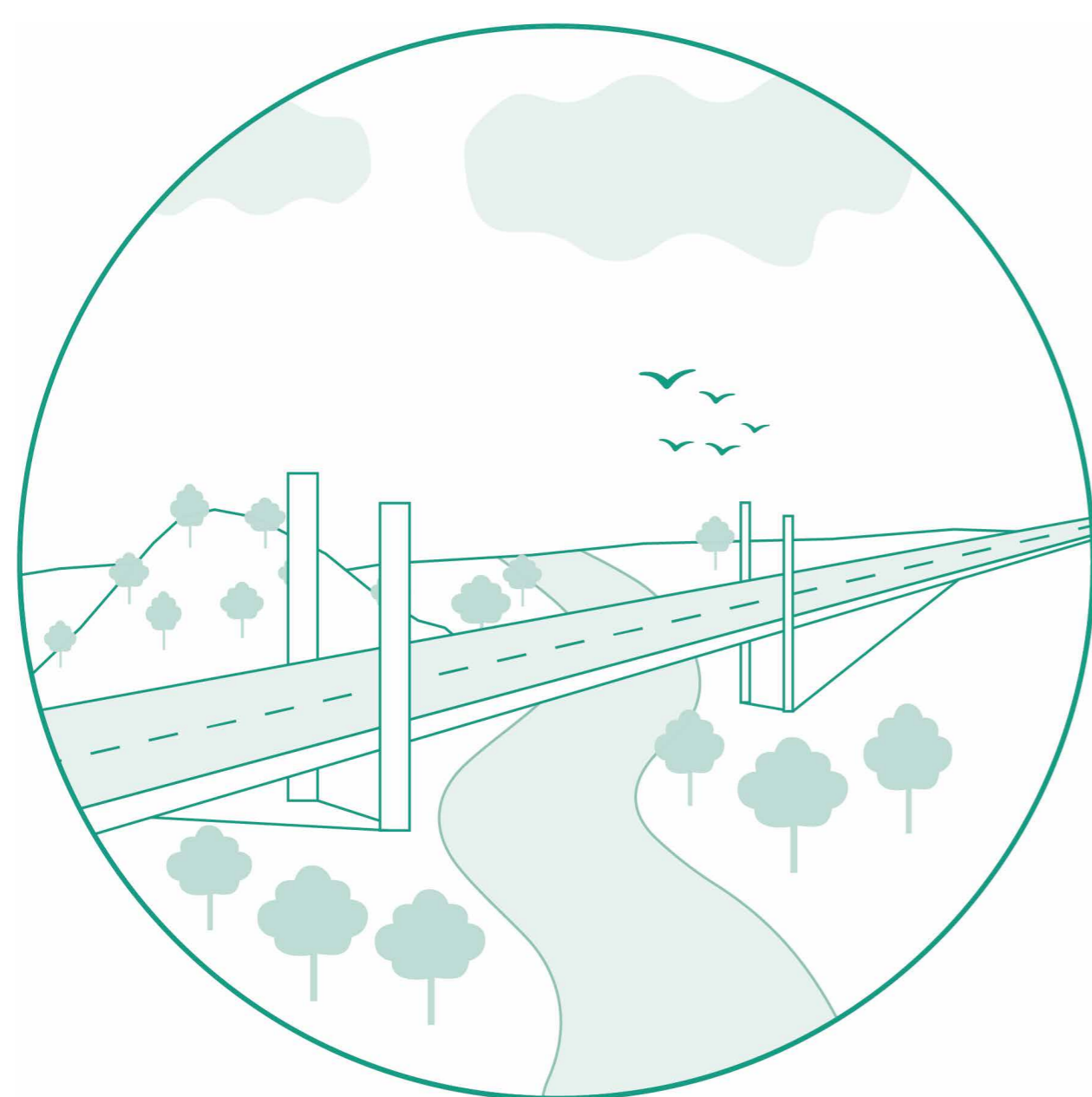
Olympiadeaan komt naast de spoorweg en de fietsostrade te liggen tot voorbij de kruising van de Kleine Nete en +/- 4,4 ha bebouwbare oppervlakte

SCENARIO 2B

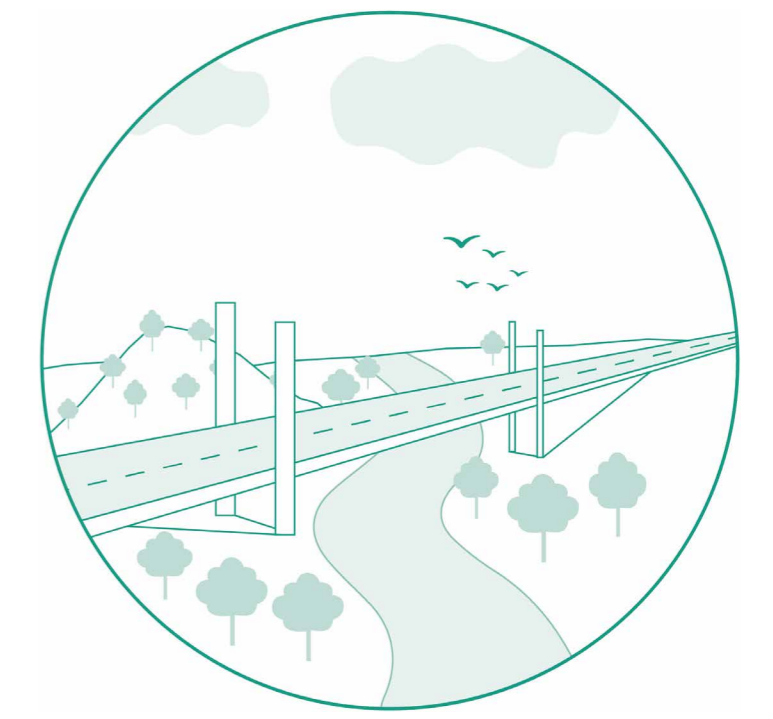
Zelfde scenario maar bebouwbare oppervlakte van 4 ha

SCENARIO 3

Olympiadeaan komt naast de spoorweg en de fietsostrade te liggen tot voor de Kattenberg en +/- 4,8 ha bebouwbare oppervlakte



Scenario 1 & 1B



Scenario 1



- positie Olympiadelaan
- positie stadswal met vestgracht
- zone voor ziekenhuis + eventueel ander stedelijk programma
- Verweving- en overgangszone binnen beschermingszone erfgoed

Scenario 1 B



- Kleine Nete met dijk
- natuurvriendelijke oevers
- Signaalgebied VMM
- Nete- en Vestenpark met pad
- Vestgracht en Molenneetje (opvang sted. hemelwater Aquafin)
- replica historisch Vestprofiel ca. 1600
- huidig tracé Olympiadelaan
- Wegenis en berm met fietspad
- Parkeersysteem (station/ziekenhuis/stadscentrum)
- Overdekte fietsenstalling
- Groene parking (met landschappelijke inpassing)
- knooppunt, kruispunt / rotonde
- flexibele ontwikkelingszone
- verweving- en overgangszone in beschermingszone
- bedrijfssite
- Ziekenhuis (toegang spoed)
- paleogeul (archeologisch natuurlijk relict)
- Historisch relict Vesten (topografisch element)
- Erfgoedensemble Vesten, Le Paige en Oud hospitaal

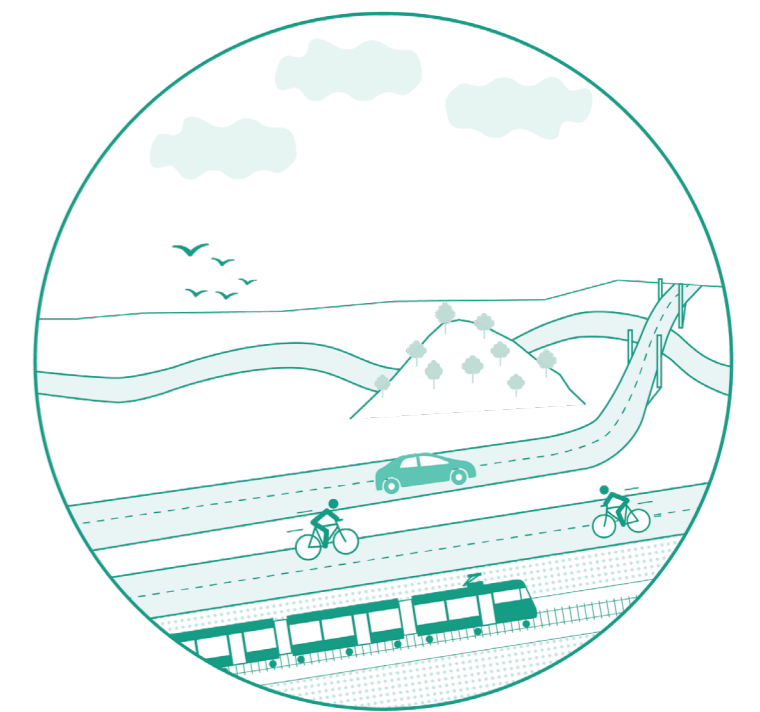
Dit scenario is opgebouwd als volgt :

1. Olympiadelaan: bestaande tracé met lange brug thv Kleine Nete
2. Stadswal: langs Olympiadelaan
3. Bebouwbare woonuitbreidings- oppervlakte gebied: circa 4,8 ha

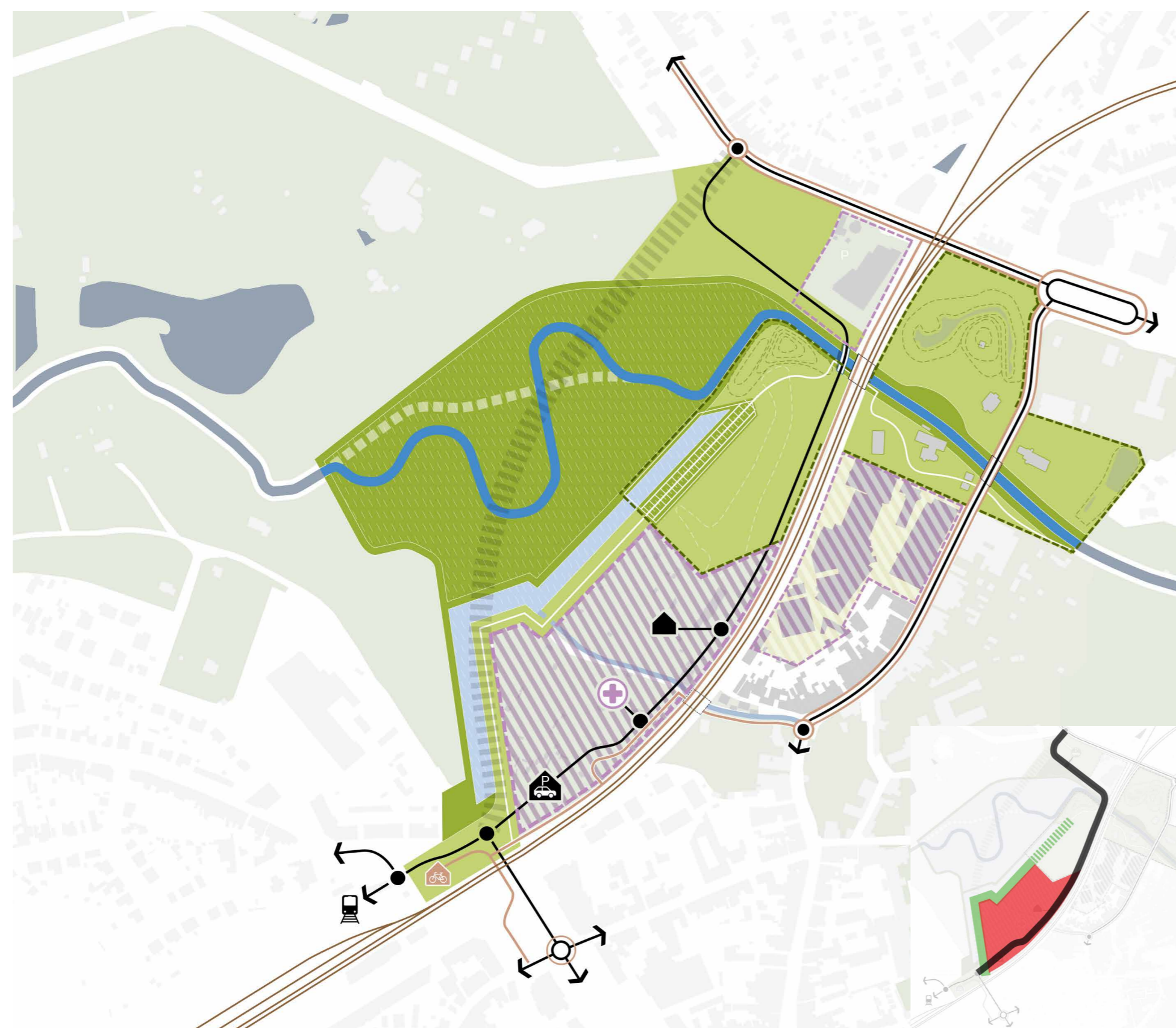
Dit scenario is opgebouwd als volgt :

1. Olympiadelaan: bestaande tracé met lange brug thv Kleine Nete
2. Stadswal: langs Olympiadelaan
3. Bebouwbare woonuitbreidings- oppervlakte gebied: circa 4,8 ha + verweving- en overgangszone



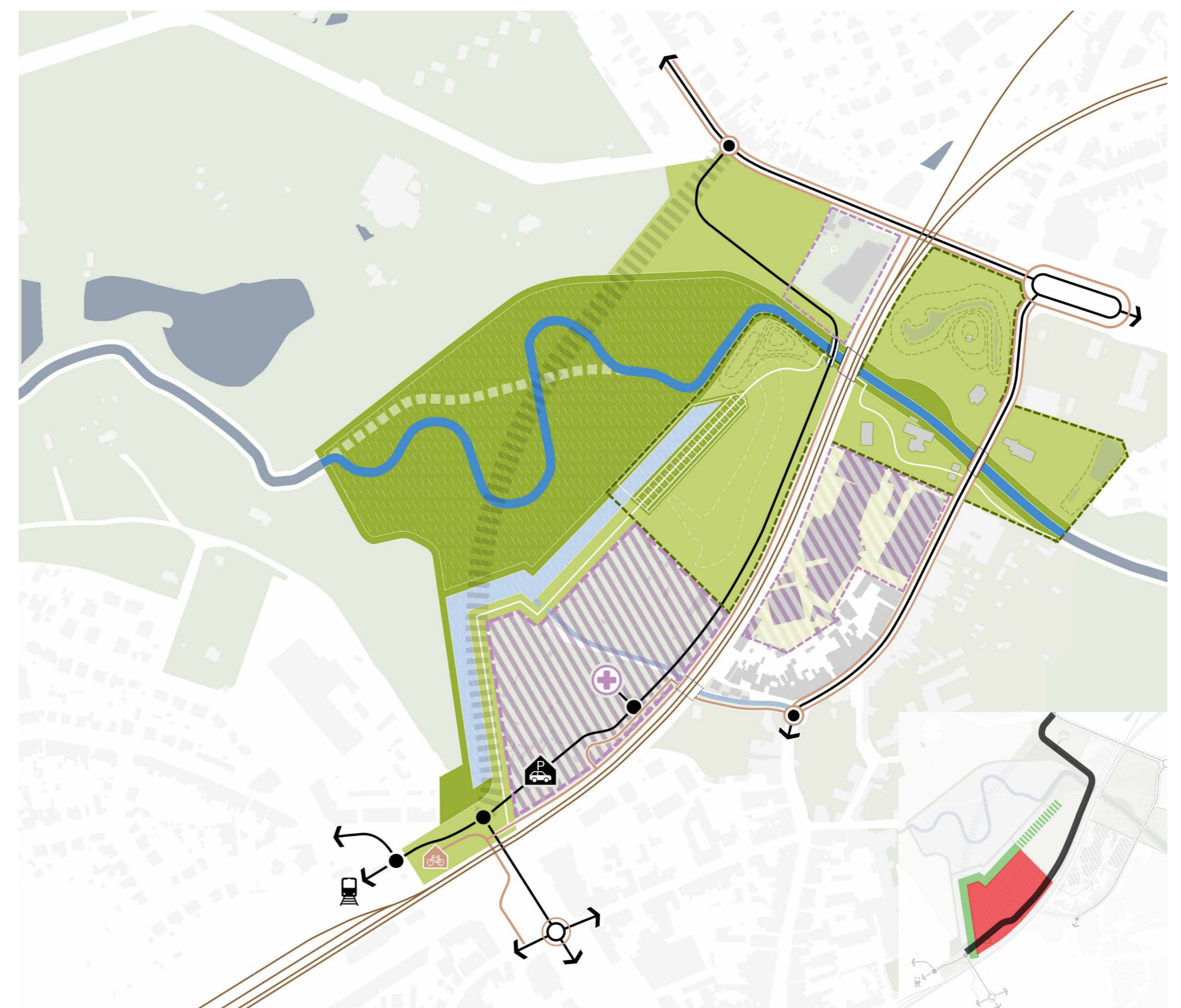


Scenario 2



- positie Olympiadelaan
- positie stadswal met vestgracht
- zone voor ziekenhuis + eventueel ander stedelijk programma
- Verweving- en overgangszone binnen beschermingszone erfgoed

Scenario 2 B



- Kleine Nete met dijk
- natuurvriendelijke oevers
- Signaalgebied VMM
- Nete- en Vestenpark met pad
- Vestgracht en Mollenetje (opvang sted. hemelwater Aquafin)
- replica historisch Vestprofiel ca. 1600
- huidig tracé Olympiadelaan
- Wegenis en berm met fietspad
- Parkeersysteem (station/ziekenhuis/stadscentrum)
- Overdekte fietsenstalling
- Groene parking (met landschapelijke inpassing)
- knooppunt, kruispunt / rotonde
- flexibele ontwikkelingszone
- verweving- en overgangszone in beschermingszone
- bedrijfssite
- Ziekenhuis (toegang spoed)
- paleogeul (archeologisch natuurlijk relict)
- Historisch relict Vesten (topografisch element)
- Erfgoedensemble Vesten, Le Paige en Oud hospitaal

Dit scenario is opgebouwd als volgt :

1. Olympiadelaan: gebundeld met spoorlijn tot voorbij kruising Kleine Nete.
2. Deel van de parking Aveve te verplaatsen
3. Stadswal: met 'bastion'
4. Bebouwbare oppervlakte woonuitbreidings- gebied (inclusief aanleg Olympiadelaan): circa 4,4 ha

Dit scenario is opgebouwd als volgt :

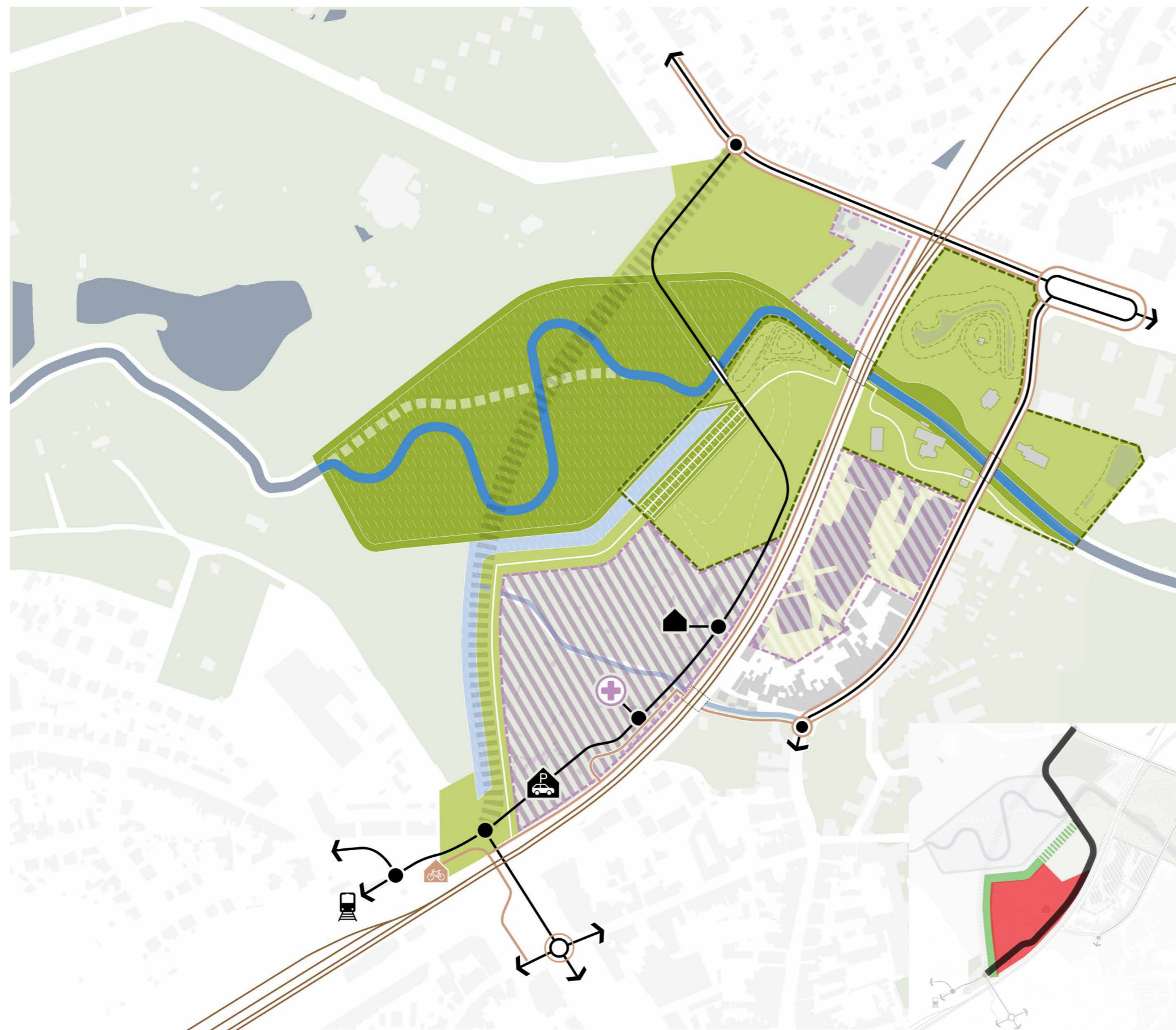
1. Olympiadelaan: gebundeld met spoorlijn tot voorbij kruising Kleine Nete.
2. Deel van de parking Aveve te verplaatsen
3. Stadswal : met 'bastion'
4. Bebouwbare oppervlakte woonuitbreidings- gebied: circa 4 ha



Scenario 3



Scenario 3



- positie Olympiadelaan
- positie stadswal met vestgracht
- zone voor ziekenhuis + eventueel ander stedelijk programma
- Verweving- en overgangszone binnen beschermingszone erfgoed
- Kleine Nete met dijk
- natuurvriendelijke oevers
- Signaalgebied VMM
- Nete- en Vestenpark met pad
- Vestgracht en Mollenneetje (opvang sted. hemelwater Aquafin)
- replica historisch Vestprofiel ca. 1600
- huidig tracé Olympiadelaan
- Wegenis en berm met fietspad
- Parkeersysteem (station/ziekenhuis/stadscentrum)
- Overdekte fietsenstalling
- Groene parking (met landschapelijke inpassing)
- knooppunt, kruispunt / rotonde
- flexibele ontwikkelingszone
- verweving- en overgangszone in beschermingszone
- bedrijfssite
- Ziekenhuis (toegang spoed)
- paleogeul (archeologisch natuurlijk relict)
- Historisch relict Vesten (topografisch element)
- Erfgoedensemble Vesten, Le Paige en Oud hospitaal

Dit scenario is opgebouwd als volgt :

1. Scenario 3 combineert elementen uit scenario 1 met elementen uit scenario 2 en voegt zelf nog een alternatieve locatie voor de kruising van de Olympiadelaan met de Kleine Nete toe.
2. Olympiadelaan: gebundeld met spoorlijn tot voor Kattenberg
3. Stadswal : langs (huidige) tracé Olympiadelaan
4. Bebouwbare oppervlakte woonuitbreidings- gebied (inclusief aanleg Olympiadelaan): circa 4,8 ha



Hoe onderzoeken we de scenario's?

STAP 1 - ontwerp onderzoek, financieel onderzoek en verdere uitwerking van de scenario's

STAP 2 - experts onderzoeken de effecten van de scenario's.

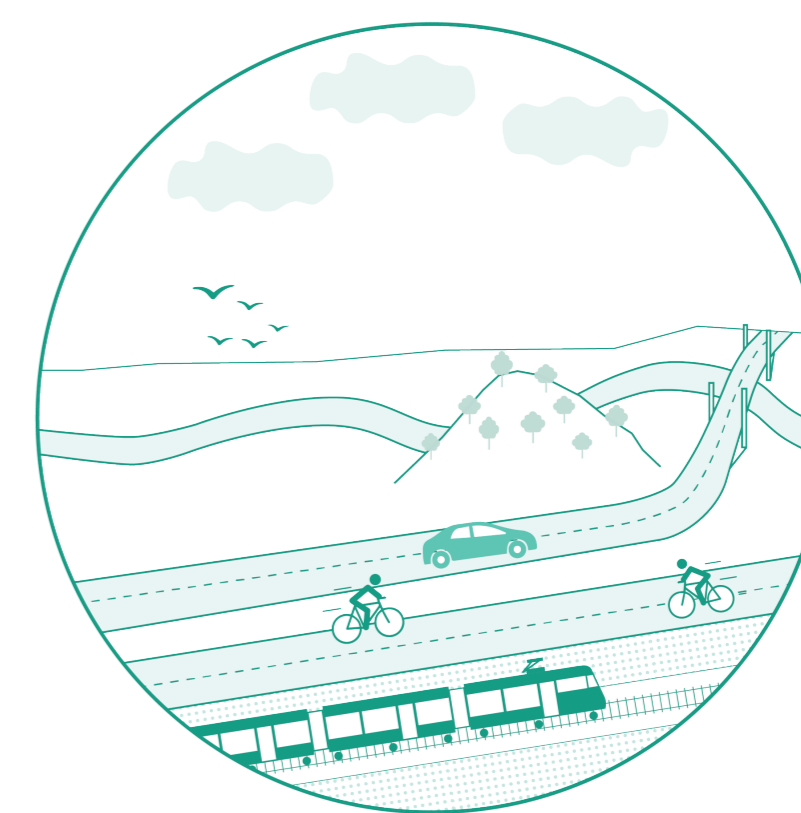
SCENARIO 1



SCENARIO 2



SCENARIO 3



Mobiliteit



Geluid



Lucht



Bodem en
grondwater



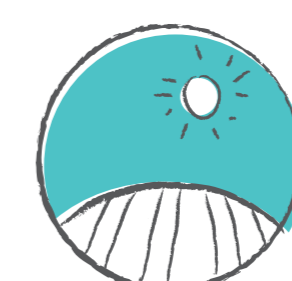
Oppervlaktewater



Biodiversiteit



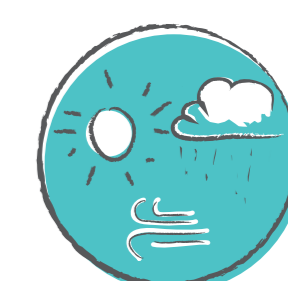
Landschap,
onroerend erfgoed
en archeologie



Ruimtelijke
aspecten



Gezondheid

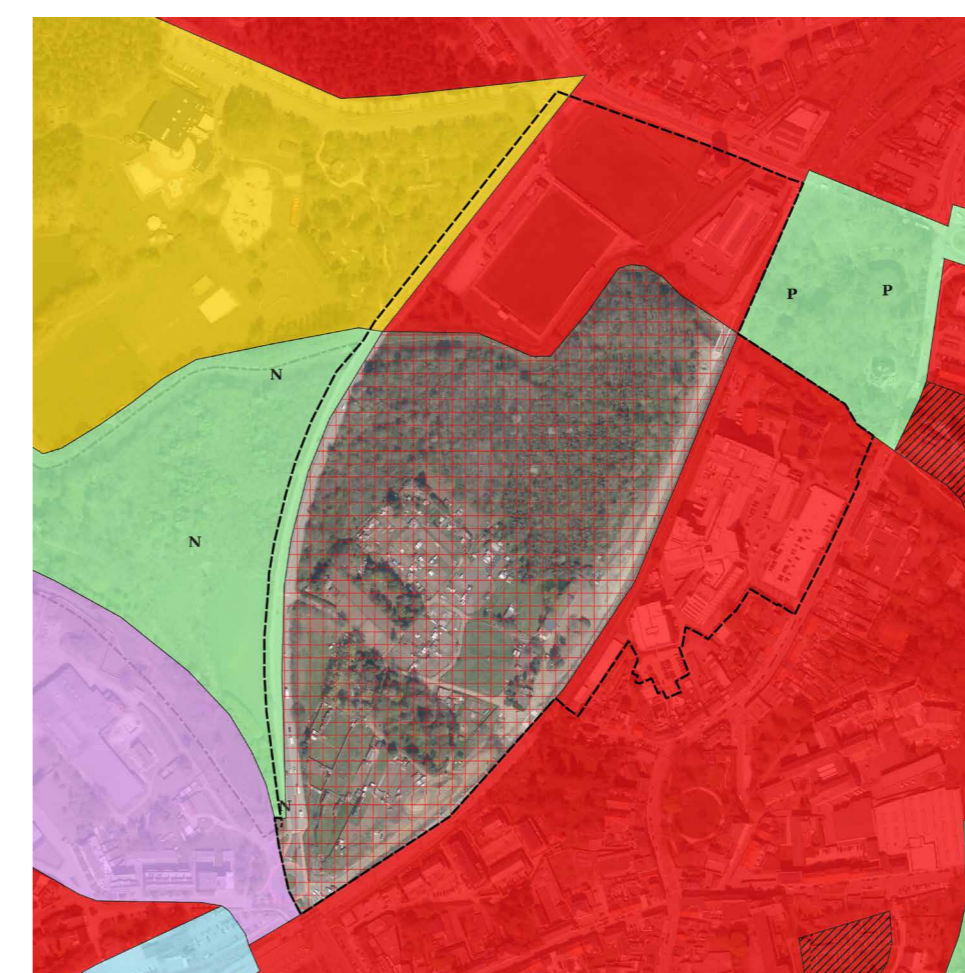


Klimaat

STAP 3: experts vergelijken de impact van elk scenario t.o.v. twee referentiescenario's

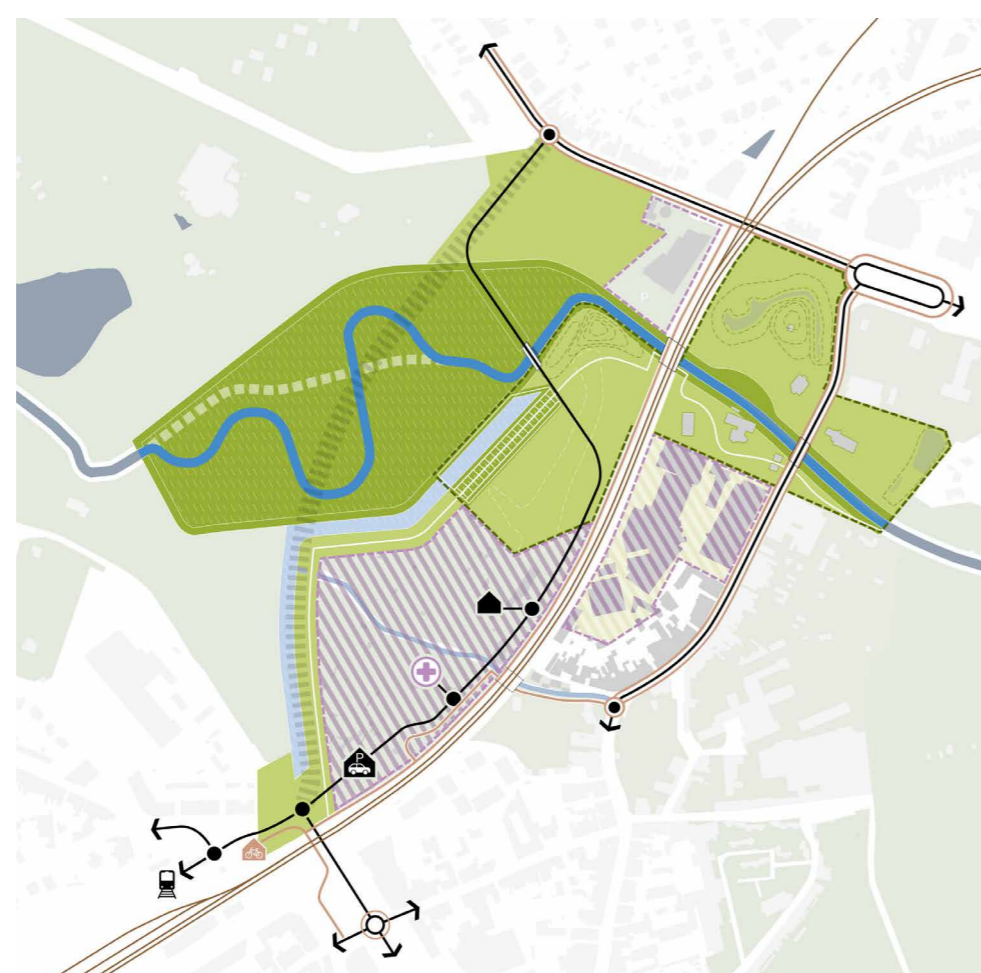


Luchtfoto met plancontour



Gewestplan met plancontour

STAP 4 – experts vatten de resultaten samen in de plan-MER



Milieueffectenrapport (Plan-MER):

Onderzoekt en beschrijft de mogelijke effecten van het plan op onder andere mobiliteit, biodiversiteit, klimaat,... en toont op basis daarvan aan dat het plan geen aanzienlijke effecten kan hebben.



Welke milieu-effecten onderzoeken we?

Mobiliteit



We onderzoeken voor de scenario's die onderscheidend zijn voor mobiliteit de eventuele bijkomende verkeersdruk en parkeerbehoeften, de effecten op de lokale verkeerssituatie en de verschillende manieren van verplaatsing in dit gebied.

Geluid



Hoeveel geluid en trillingen brengen de scenario's met zich mee? We rekenen uit hoeveel geluid het gewijzigde wegverkeer en de nieuwe activiteiten in het gebied veroorzaken. In het onderzoek wordt bekeken welke gegevens bekend zijn over de geplande situatie: enerzijds als input vanuit de discipline mobiliteit (impact wegverkeer) en anderzijds obv kengetallen per type activiteit (geplande activiteiten). Aanvullend wordt ook gekeken naar de impact van de omgeving op het plan en de te voorziene functies.

Lucht



Wat is de invloed van de verschillende scenario's op de luchtkwaliteit en wat betekent dat voor de milieukwaliteitsnorm? Functies als verkeer, gebouwverwarming en opwekking van energie hebben een invloed op de luchtkwaliteit. In het onderzoek wordt die impact geschat op basis van modelering van de inputgegevens vanuit mobiliteit (verkeer) en kwalitatieve inschatting emissies activiteiten. Aanvullend wordt ook hier gekeken naar de impact van de omgeving op het plan en de te voorziene functies.

Bodem en grondwater



Graafwerken en grondverzet, bebouwing, verhardingen, ... hebben een effect op de toestand en kwaliteit van de bodem en het grondwater. In het onderzoek zullen deze in kaart gebracht worden in de mate dat deze gekend zijn op planniveau.

Oppervlaktewater



Het onderzoek houdt rekening met alle mogelijke wijzigingen in het waterbeheer. Zoals: veranderingen in de infiltratie of afvoer van water, gevolgen van bebouwing en verharding op de stand van het grondwater, overstromingszones, de verwachte waterkwaliteit of afvalwatervolumes (lozingen afvalwater, zuivering), ...



Welke milieu-effecten onderzoeken we?

Biodiversiteit



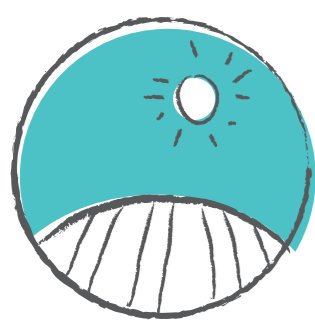
Bij het onderzoek van de verschillende scenario's zullen de effecten onderzocht worden met betrekking tot inname en creatie van habitats en ecotopen, versnippering en barrièrewerking, verstoring, ecotoopwijziging door verandering van de waterhuishouding, verzuring en vermeting en verontreiniging.

Landschap, onroerend erfgoed en archeologie



We onderzoeken wat de gevolgen van de nieuwe functies zijn op de huidige landschaps-, erfgoed- en archeologiewaarden. Te verwachten potentiële effecten zijn verlies of aantasting van waardevolle landschapselementen en -structuren door ruimtebeslag en verbreking of wijziging van landschapsecologische relaties, wijziging of potentiële aantasting van archeologische erfgoedwaarden, landschappelijke en bouwkundige erfgoedwaarden (beschermde en/of waardevolle niet-beschermde monumenten, dorpsgezichten en landschappen), wijziging in landschapsbeeld en visuele impact.

Ruimtelijke aspecten



Nieuwe functies hebben een impact op het gebruik en de kwaliteit van de omgeving. Het onderzoek berekent oppervlaktewinst of -verlies, gaat na wat de impact is op de gebruikskwaliteit en de ruimtelijke beleving en dit voor de verschillende scenario's.

Gezondheid



Welke gevolgen hebben de nieuwe functies op de gezondheid van mens en dier? We onderzoeken zowel de effecten op de omgeving en de mobiliteit als de sociale en ruimtelijke aspecten. Hoe goed/veilig voel jij je hier? Denk aan eventuele lucht- of waterverontreiniging, veiligheidsrisico's rond grote bedrijven of externe gevolgen van zware ongevallen in de omgeving als gevolg van aanwezigheid van bepaalde nutsleidingen of risicobedrijven in de omgeving.

Klimaat



In het onderzoek wordt nagegaan wat de impact is van de verschillende scenario's op het klimaat, door enerzijds de uitstoot van broeikasgassen, ten gevolge van emissiebronnen (verkeer, gebouwverwarming...) maar ook wijziging in landgebruik, en anderzijds de mate waarin het plan al dan niet bijdraagt aan de weerbaarheid tegen de gevolge van klimaatverandering. Verder wordt ook gekeken naar de effecten van de klimaatverandering op het plan zelf.



Reageer tijdens de publieke raadpleging
van vrijdag 11 februari t.e.m. maandag 11 april 2022

Waarover

STARTNOTA:

Beschrijft waarover het PRUP gaat en wat de provincie Antwerpen met het PRUP wil bereiken

- ▶ Waarom maken we het PRUP?
- ▶ Over welke gebieden gaat het PRUP?
- ▶ Welke alternatieven onderzoeken we?
- ▶ Hoe onderzoeken we die?

PROCESNOTA:

Beschrijft hoe we het PRUP opmaken

- ▶ Wat gebeurt er wanneer?
- ▶ Wie betrekken we erbij?
- ▶ Wie kan wanneer advies en opmerkingen geven?
- ▶ Wat gebeurt er met dat advies en die opmerkingen?
- ▶ Wanneer nemen we beslissingen?

Beide documenten kun je inkijken:

- ▶ Op www.provincieantwerpen.be
🔍 PRUP Bruggenbeemd

Je kunt ze ook op afspraak op papier inkijken op volgende locaties:

- ▶ In het provinciehuis:
Koningin Elisabethlei 22, 2018 Antwerpen;
- ▶ In het stadhuis van Herentals,
dienst Omgeving, Augustijnlaan 30, 2200 Herentals



REAGEREN DOE JE ZO

Schriftelijk van vrijdag 11 februari tot en met maandag 11 april 2022 op één van de volgende manieren:

- ▶ **Per e-mail:**
 - ruimte@provincieantwerpen.be
- ▶ **Per aangetekende brief of bij afgifte tegen ontvangstbewijs:**
 - aan de deputatie van de provincie Antwerpen, Provinciehuis, Koningin Elisabethlei 22, 2018 Antwerpen
 - aan het gemeentebestuur van Herentals, Augustijnenlaan 30, 2200 Herentals
- ▶ **Via het digitaal inspraakformulier:**
 - www.provincieantwerpen.be/PRUPBruggenbeemd
- ▶ **Tijdens de infomarkt met het inspraakformulier tegen ontvangstbewijs**

WAT GEBEURT ER MET JOUW REACTIE?

Alle ontvangen inspraakreacties en adviezen verwerken we in een scopingnota. Je krijgt geen persoonlijk antwoord. Zodra de scopingnota klaar is, kun je die wel inkijken om te zien wat er aan de startnota wijzigde.'

PRAKTISCHE TIPS

- ▶ Vermeld als onderwerp **PRUP Bruggenbeemd**.
- ▶ Enkel **schriftelijke reacties** zijn geldig.
- ▶ Reageer tijdig: tijdens de inspraakperiode van **vrijdag 11 februari t.e.m. maandag 11 april 2022**

BLIJF OP DE HOOGTE

Bezoek de website voor de meest actuele info:

www.provincieantwerpen.be/PRUPBruggenbeemdHerentals

Je kunt je er ook inschrijven voor de nieuwsbrief over het PRUP Bruggenbeemd

