



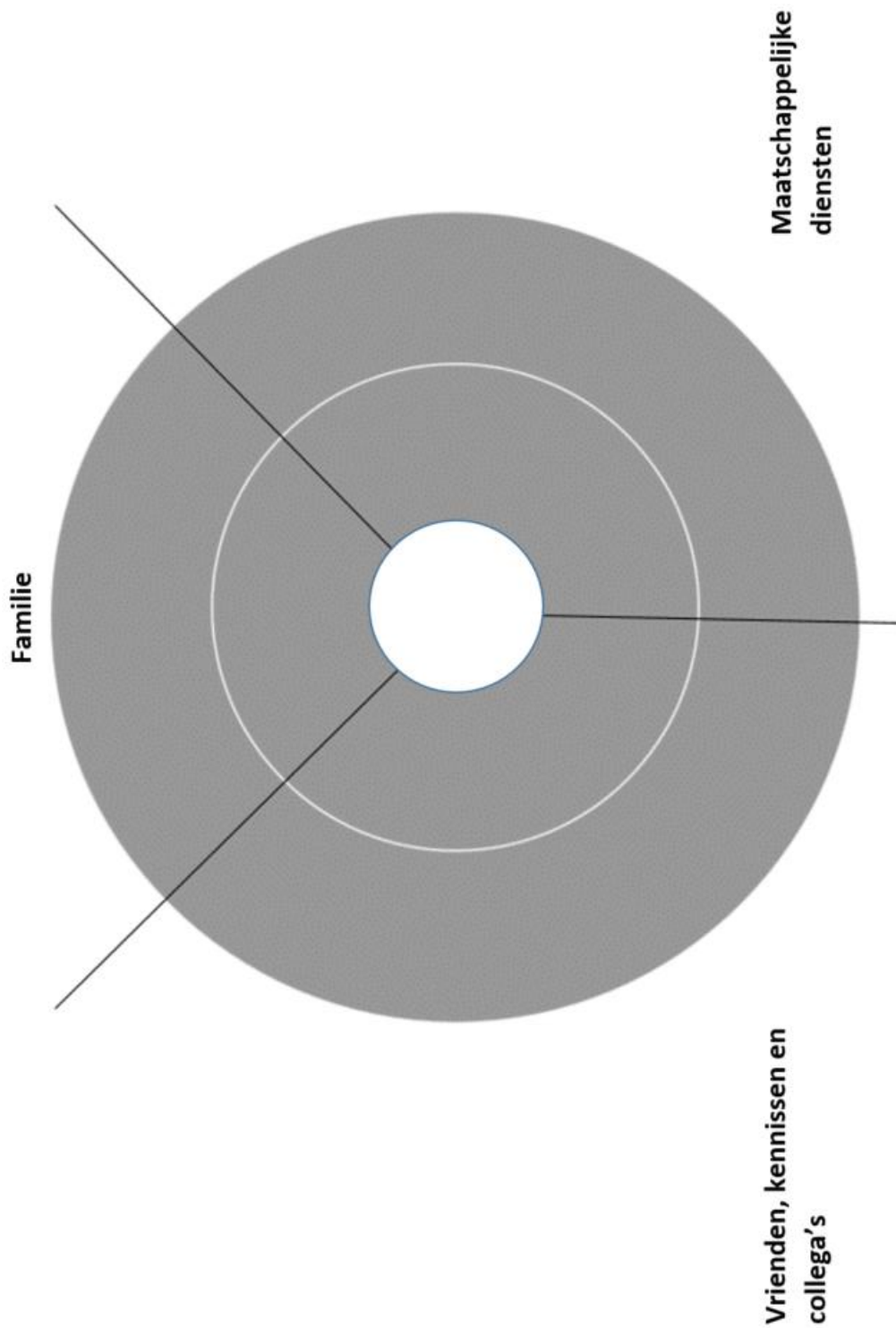
**Provincie
Antwerpen**
APB GOUVERNEUR
KINSBERGEN CENTRUM

Werkbundel: Buurtgerichte zorg

1. Wat is een netwerk?

- Een netwerk is een geheel van met elkaar verbonden personen of diensten.
- In een netwerk is er persoonlijk direct contact.
- Je onderhoudt een relatie met anderen in je netwerk.
- We kunnen een onderscheid maken tussen een informeel en een formeel netwerk. Maar beiden zijn vaak met elkaar verweven.
- Hoe meer betrokken personen of diensten, hoe steviger het netwerk

2. Breng je eigen netwerk in kaart



**Provincie
Antwerpen**

APB GOUVERNEUR
KINSBERGEN CENTRUM

3. Hoe werk ik samen met het netwerk van de zorgvrager

We hebben ondertussen gemerkt dat wij allemaal verbonden zijn met andere mensen en diensten. Het is dan ook belangrijk om hiermee rekening te houden als we later tijdens ons werk in contact gaan met anderen.

Aan iedere zorgvrager hangt een netwerk vast. Bij de ene persoon is dit netwerk heel groot, bij andere mensen kleiner. Maar wil je goede zorg verlenen dan moet je het netwerk betrekken. Want enkel samen kunnen we de zorg verbeteren.

Drie groepen worden met elkaar verbonden:

- De cliënt of zorgvrager
- Medewerkers of vrijwilligers die een formele relatie hebben met de cliënt
- Mantelzorgers of het informele netwerk van de cliënt.

Iedereen die deel uitmaakt van de driehoek heeft **bepaalde wensen, bepaalde verwachtingen en ook bepaalde grenzen.**

Wat is het verschil tussen een wens, een verwachting en een grens:

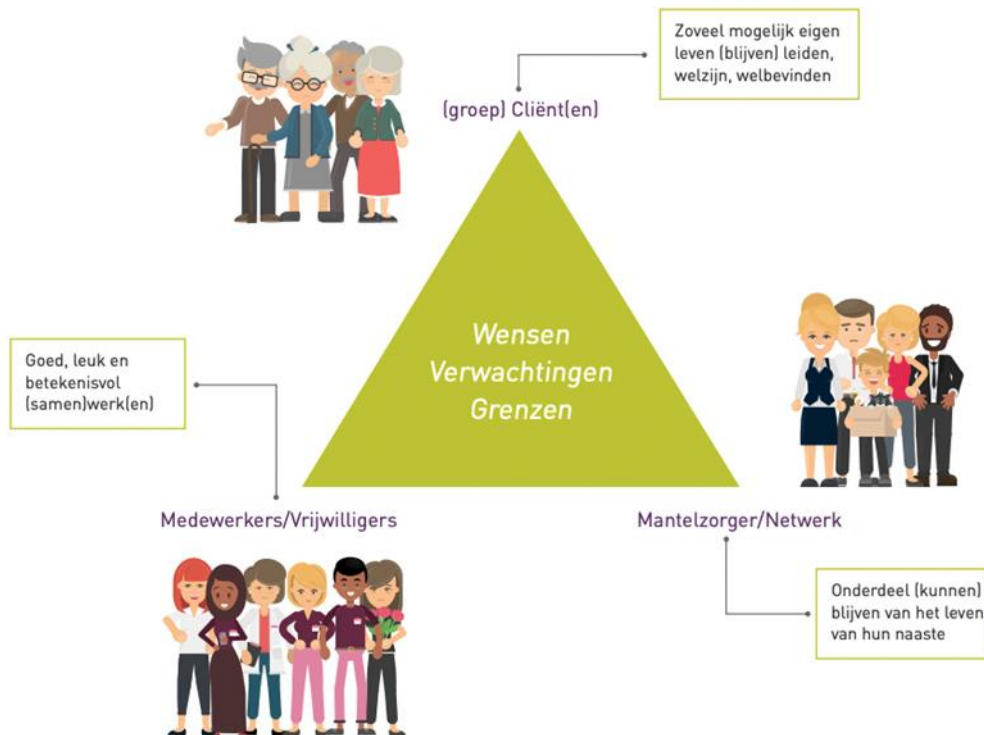
Wens:

Verwachting:

Grens:

De samenwerkingsdriehoek:

Samenwerken in de driehoek



Bron: <https://www.zorgvoorbeter.nl/informele-zorg/rol-van-de-zorgmedewerkers>



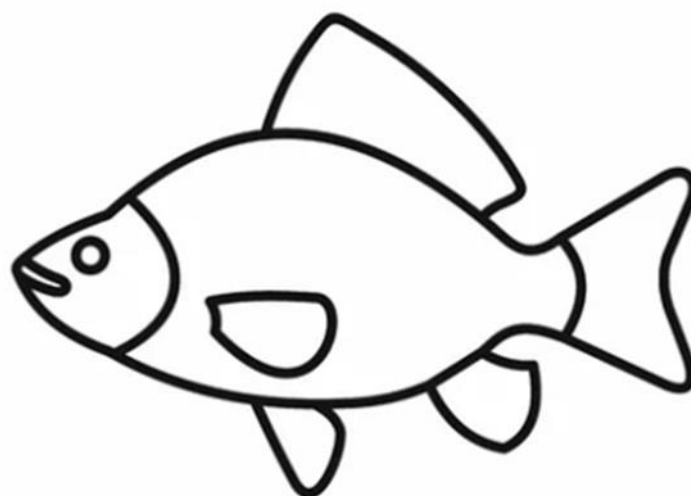
4. Buurtgericht zorg : oplossingen zoeken die door de “buurt” gedragen worden.

Het BOB-model

BOB staat voor:

- Beeldvorming (ZIEN),
- Oordeelsvorming (VERWERKEN) en
- Besluitvorming (RICHTING GEVEN).

Dit model is een handig hulpmiddel om de kwaliteit van een “oplossing” te vergroten en het zorgt voor meer draagvlak. Het BOB-model geeft inzicht in de fasen die je hiervoor doorloopt.



De Kop (zien)	De Buik (verwerken)	De Staart (richting)
<p>Je neemt waar wat er precies aan de hand is.</p> <ul style="list-style-type: none"> - Wie heeft welk probleem en waarom? - Wat zijn de feiten en wat is ieders gevoel? - Wat zijn ieders wensen, verwachtingen en grenzen 	<p>Je 'verteert' de informatie die je nu hebt. Onderzoek en weeg de verschillende opties</p> <ul style="list-style-type: none"> - Welke mogelijke oplossingen zijn er? - Wat zijn de voor- en nadelen van de verschillende opties voor de bewoner(s), mantelzorger, netwerk, medewerkers, familie, vrijwilligers, ...) 	<p>Je geeft richting door te kiezen:</p> <ul style="list-style-type: none"> - Wat is het beste besluit? - Hoe neem je het besluit? Meeste stemmen gelden, consensus of ...? - Hoe en met wie communiceer je het besluit? - Wanneer evalueer je het besluit? - Wat wordt de gezamenlijke koers

CASUS: Thuis- en Bejaardenzorg

De gebroken heup is genezen en met een rollator kan Carlos weer kleine stukjes lopen. Toch is het de vraag of hij ooit nog thuis kan wonen. Want tijdens de revalidatie blijkt dat zijn geheugen steeds meer achteruitgaat.

Suzy, zijn dochter merkte het een paar maanden geleden al, nog voor de val. Soms vergeet vader het gasvuur uit te draaien. En toen Suzy in de voorraadkast keek, stonden daar vijf pakken rijst en acht pakken suiker. Hij wil de kinderen niet tot last zijn, zegt Suzy, maar naar een woonzorgcentrum wil hij ook niet. Daar is hij heel duidelijk over. Wat moet hij daar de hele dag doen? En wie zorgt er dan voor de hond? De medewerkers van de revalidatieafdeling houden vol dat het niet verantwoord is. Hoewel één van hen zegt: ik zou mijn hond ook niet achterlaten bij een vreemde.

Suzy twijfelt. Ze wil haar vader niet dwingen, maar ze kan toch ook niet drie keer per dag bij hem langsgaan? Uiteindelijk komt er ruzie van. Er vloeien tranen. Ze raken er maar niet uit wat er nu moet gebeuren.



Fase 1: KOP Wie is betrokken? Wat zijn hun wensen/verwachtingen/grenzen	Fase 2: BUIK Wat zou een idee/oplossing kunnen zijn? Met wie of met welke dienst kan er worden samengewerkt?	Fase 3: STAART Wat is de beste oplossing? Hoe kom je tot deze beslissing?

CASUS: Kinderzorg

Sara en haar gezin zijn recent verhuisd en kennen nog niet veel mensen in de buurt. Ze hebben een dochtertje Meryam van 2 jaar en 2 maanden en een zoon Adam van 6 jaar.

Meryam gaat naar de crèche. De begeleidsters van de crèche hebben Sara al aangesproken omdat ze merken dat Meryam niet praat. Zij vragen zich af of Meryam klaar zal zijn om naar de kleuterklas te gaan. Eén van de begeleidsters denkt dat Meryam autisme heeft. Maar niet iedereen is het daar mee eens.

Voor Sara is er niet echt een probleem. Adam was ook heel laat met praten en dat is helemaal goed gekomen. Ze is een beetje boos op de medewerkers van de crèche. Misschien moet Meryam maar naar een andere kinderopvang gaan.

De man van Sara maakt zich wel veel zorgen. Hij wil dat Meryam getest wordt om te kijken of alles wel in orde is met zijn dochter. Want ze lust bijna niks en ze heeft zeer regelmatig driftbuien.

Sara voelt zich vaak alleen met haar verhaal. Ze is bezorgd over het feit dat Meryam nog zo jong is. Ze wil dat haar dochter zich op haar eigen tempo kan ontwikkelen. En niet meteen een stempel krijgt als “speciaal” kind.

Thuis zijn er hierover vaak discussies.



Fase 1: KOP	Fase 2: BUIK	Fase 3: STAART
<p>Wie is betrokken? Wat zijn hun wensen/verwachtingen/grenzen</p>	<p>Wat zou een idee/oplossing kunnen zijn? Met wie of met welke dienst kan er worden samengewerkt?</p>	<p>Wat is de beste oplossing? Hoe kom je tot deze beslissing?</p>

5. Wat is buurtgerichte zorg?

- Buurtgerichte zorg wil ervoor zorgen dat alle **buurtbewoners** zich **goed voelen** in hun buurt en dat de sociale **samenhang versterkt**.
- Buurtgerichte zorg stimuleert de aanpassing van woningen en openbare ruimtes, zodat **mensen langer thuis** kunnen blijven **wonen**.
- Ze bundelt alle krachten op lokaal vlak om de best mogelijke hulp en zorg te bieden. Dit kan enkel door een **goede samenwerking tussen** alle professionele zorgverleners of zoals **formele zorg en informele zorg** burens, vrijwilligers en mantelzorgers.

Hieronder vinden jullie voorbeelden van buurtgerichte zorg. Je kan de kenmerken van buurtgerichte zorg hierin terugvinden. Deze activiteiten stimuleren de samenhang in de buurt, zijn laagdrempelig en er is een samenwerking tussen formele en informele zorg.

Opdracht: Zoek nu zelf een initiatief dat buurtgericht werkt in jouw omgeving en stel het kort voor aan je klasgenoten. Kies een initiatief dat je zelf een meerwaarde vindt. Waarom vind jij dit een goed initiatief? Maak je klasgenoten enthousiast! Je krijgt hiervoor 10 minuten.

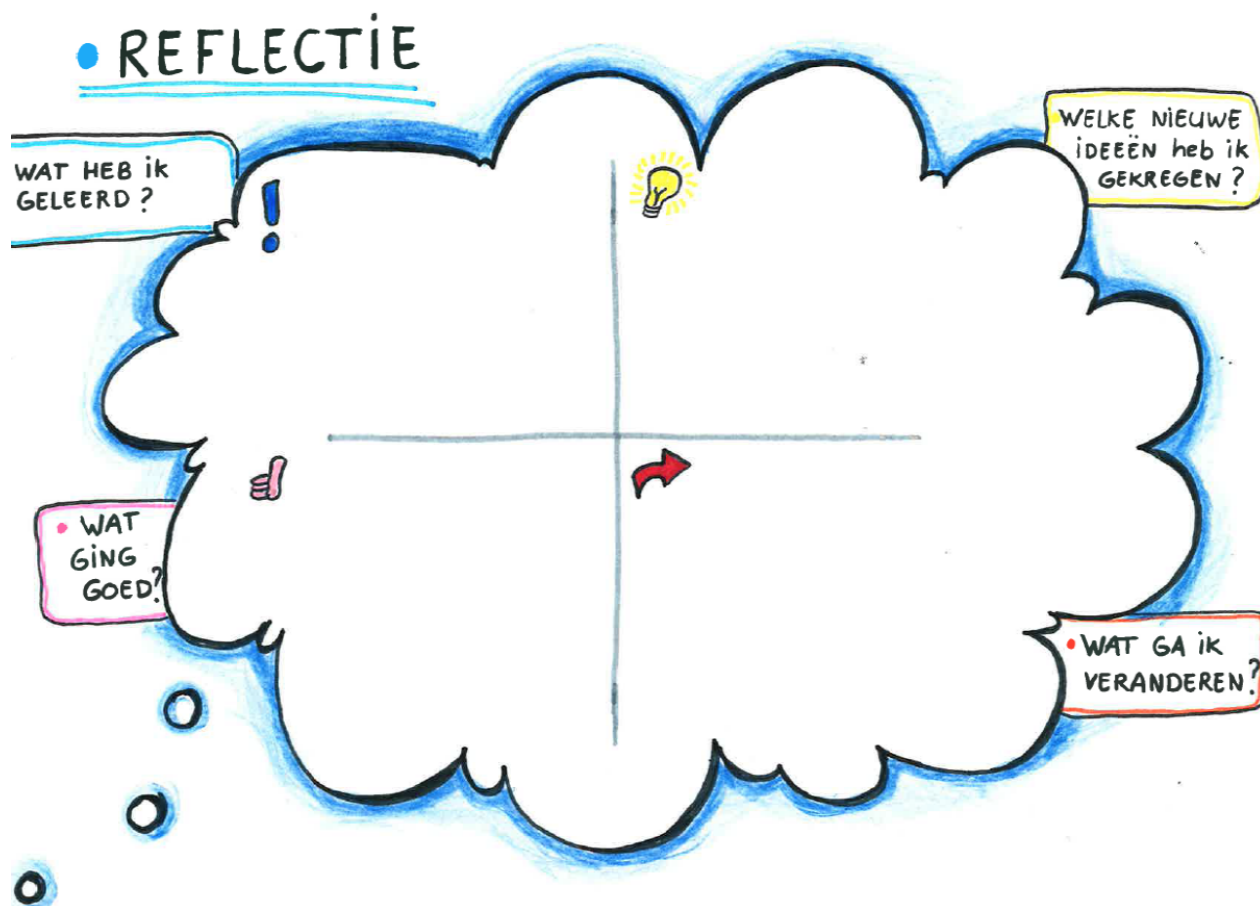
NAAM VAN DE ORGANISATIE en LOCATIE en DOELGROEP




WAT DOEN ZE?

WAAROM IS DIT EEN GOED VOORBEELD VAN BUURTGERICHTE ZORG

6. Reflectie 'Buurtgerichte zorg'



- Wat is 'buurtgerichte zorg'?

- 
- Wat is een netwerk en op welke manier maak ik professioneel deel uit van een netwerk?

 - Waarom is het belangrijk om samen te werken in een netwerk?

 - Hoe kijk je naar deze les in het belang van je eigen netwerk?

Netwerklĳst	
Afspraken maken met andere ouders	Soms kunnen ouders elkaar helpen door elkaars kinderen af en toe naar school te brengen of op te halen.
Algemeen ziekenhuis	In een algemeen ziekenhuis zijn er verschillende diensten. De bedden of het aantal plaatsen waarover zo'n dienst beschikt is verdeeld over de verschillende afdelingen. Elk bed is dus 1 plaats voor een bepaald type patiënt die een bepaalde zorgbehoefte heeft. Naast deze diensten met bijhorende bedden kan een ziekenhuis ook over medisch-technische diensten beschikken, bepaalde functies en zorgprogramma's.
Apotheek	Een apotheker is een deskundige op het gebied van geneesmiddelen. Een erkende apotheker mag geneesmiddelen op recept of voorschrift en/of niet terugbetaalbare medicatie afleveren op naam van de patiënt. Een erkende apotheker is ingeschreven bij de Provinciale Geneeskundige Commissie en de Orde van apothekers.
Bandagist	Een bandagist is gespecialiseerd in alle soorten bandages, drukverbanden, hulpmiddelen om thuisverzorging te vergemakkelĳken, rolstoelen, etc.
Buitenschoolse kinderopvang	Buitenschoolse kinderopvang is kinderopvang voor schoolgaande kinderen, waarbij 9 kinderen of meer tegelĳkertĳd op één locatie aanwezig zijn.

Dagverzorgingcentrum	Een dagverzorgingscentrum biedt overdag opvang en verzorging aan ouderen. Het centrum neemt dus tijdelijk de opvang en zorg over van de mensen die normaal thuis voor u zorgen (mantelzorgers of thuisverplegers). Al wie 65 jaar of ouder is, kan terecht in een dagverzorgingscentrum.
Diëtist	Een diëtist is een expert op gebied van voeding en leefstijl in diverse situaties (bv. bij zwangerschap, kinderen, ouderen of sport) én bij ziekte. Een diëtist verstrekt voedingsadviezen en geeft begeleiding aan mensen die hun eetpatroon moeten of willen veranderen, bv. adviezen aan mensen die begeleiding nodig hebben naar een gezondere leefstijl. De diëtist werkt voornamelijk op voorschrift van een arts bij personen met een aandoening of ziekte, maar ontvangt daarnaast ook mensen die op eigen initiatief een afspraak maken in kader van een gezonde voeding.
Ergotherapeut	Een ergotherapeut begeleidt mensen van alle leeftijden in het terugwinnen, verbeteren en/of in stand houden van hun functioneren in verschillende situaties. Bv. mensen die een zwaar auto-ongeluk hadden, opnieuw leren aankleden. Daarnaast geeft een ergotherapeut ook advies in verband met het aanpassen van de woon-en werkomgeving van de cliënt om bijvoorbeeld valrisico's te vermijden. De ergotherapeut zorgt voor een zinvolle en creatieve vrijetijdsbesteding voor personen die omwille van ziekte, handicap of ouderdom niet kunnen deelnemen aan het arbeidsleven.

Geriatricie	Een dienst geriatricie in een ziekenhuis staat in voor geriatricische diagnose, behandeling, revalidatie en opvolging bij ambulante en gehospitaliseerde patiënten vanaf 75 jaar of ouder.
Gezinszorg en aanvullende thuiszorg	Iedereen die in zijn thuissituatie vanuit een bepaalde zorgbehoefte nood heeft aan hulp, kan zich richten tot een dienst voor gezinszorg en aanvullende thuiszorg. Deze dienst stuurt iemand thuis langs voor ondersteuning op het vlak van gezinszorg en aanvullende thuiszorg.
Huis van het kind	In een Huis van het Kind kunnen ouders en kinderen terecht voor alles rond opvoeden en opgroeien. Het is een samenwerking tussen organisaties die je helpen met kinderopvang, gezondheidszorg, vrijetijdsaanbod, opvoedingsondersteuning, workshops en veel meer.
Kinderopvang	Voorschoolse groepsopvang is kinderopvang voor baby's en peuters, waarbij 9 kinderen of meer tegelijkertijd op één locatie aanwezig zijn.
Kinesitherapeut	Een kinesitherapeut heeft als doel ervoor te zorgen dat de patiënt zijn lichaam beter kan gebruiken. Ze behandelen mensen met klachten aan het bewegingsstelsel. Dit doet hij/zij door middel van gerichte massagetechnieken, fysiotherapie, medische gymnastiek, etc. Daarnaast helpt een kinesitherapeut ook bij bv. herstellen van spiercapaciteit, opnieuw leren lopen, pijn verminderen, gewrichten beweeglijker maken, etc. Patiënten worden steeds doorverwezen door een huisarts of een arts-specialist.

Kortverblijf	<p>Een centrum voor kortverblijf (CVK) biedt tijdelijk verzorging en opvang aan 65+'ers. Een oudere kan er dag en nacht of alleen 's nachts verblijven voor een periode van maximaal 60 opeenvolgende dagen en maximaal 90 dagen per jaar. De centra zijn elk verbonden aan een woonzorgcentrum.</p> <p>De dienstverlening is er grotendeels hetzelfde als in het woonzorgcentrum of centrum voor herstelverblijf.</p>
Logopedist	<p>Logopedie is de behandeling van communicatieproblemen. Bij een logopedist kan je onder andere terecht voor stemproblemen (heesheid), moeilijkheden bij eten en drinken (slikstoornissen) en spraakproblemen na een ongeval. Ze werken ook vaak in scholen en begeleiden daar kinderen die extra ondersteuning nodig hebben bij het leren van schoolse vaardigheden zoals lezen of die een taalachterstand hebben.</p>
Mantelzorger	<p>Een mantelzorger is een persoon die regelmatig zorg verleent aan iemand uit zijn of haar onmiddellijke omgeving. Sommige mantelzorgers zorgen voor een chronisch ziek kind, een partner met een handicap of een ouder met dementie. Anderen helpen een zus, een vriendin of een buurman die op zorg is aangewezen. Meestal denkt men daarbij aan lichamelijke en materiële hulp. Emotionele steun is echter minstens even belangrijk en noodzakelijk.</p>

Onthaalmoeder	Voorschoolse gezinsopvang is kinderopvang voor baby's en peuters, waarbij maximum 8 kinderen tegelijkertijd op één locatie aanwezig zijn. Meestal is dat de gezinswoning van de kinderbegeleider.
Oppasdienst gezinsbond	Babysit die via de gezinsbond werken zijn verzekerd. Je betaalt ze 5 euro per uur en ze moeten minstens twee opeenvolgende uren oppassen.
Opvang door vrienden of familie	Soms kunnen familieleden of vrienden bijspringen voor de opvang.
Revalidatiecentrum	In een Revalidatiecentrum word je begeleid bij het herstel van een operatie of ziekte, of leer je omgaan met de gevolgen van een (chronische) aandoening of beperking. Het doel van revalidatie is dat je weer zo zelfstandig mogelijk wordt. De focus ligt daarom vaak op onderwerpen zoals bewegen, mobiel zijn, communicatie en werk.
Speelpleinwerking	Speelpleinwerk is een vorm van jeugdwerk. Het richt zich tot kleuters, lager schoolkinderen en/of tieners. De begeleiders van de activiteiten zijn jongeren vanaf 16 jaar die een cursus tot animator gevolgd hebben. Spelletjes spelen en ravotten staat centraal. Vooral in de grote vakantie zijn veel speelpleinwerkingen actief, in sommige gemeentes is er ook een aanbod tijdens andere schoolvakanties

Thuisoppas zieke kinderen	Een gekwalificeerde oppas komt bij jou thuis op je ziek kind tot en met 12 jaar passen terwijl jij gaat werken.
Thuisverpleegkundige	Een thuisverpleegkundige is voor personen die thuis nood hebben aan verpleging, bijvoorbeeld nadat ze uit het ziekenhuis ontslagen zijn of herstellen van een ongeluk of aandoening. Door thuisverpleging kan een persoon sneller het ziekenhuis verlaten en kan (bij ouderen) opvang in een residentiële voorziening vermeden worden.
Verpleegkundige	Een verpleegkundige is verantwoordelijk voor het bevorderen en herstellen van de gezondheid van patiënten door fysieke en psychologische steun te bieden aan patiënten, vrienden en families. De taken van een verpleegkundige zijn zeer verschillend en afhankelijk van waar de verpleegkundige werkt. Het wassen en aankleden van patiënten, infusen aanbrenge van wonden verhelpen zijn slechts enkele voorbeelden. Een verpleegkundige mag medicijnen toedienen, voert ondersteunende taken uit bij de onderzoeken van de arts en verleent verpleegkundige nazorg aan de patiënt.
Vakantiekamp	Tijdens schoolvakanties kunnen kinderen op kamp. Er kan een onderscheid gemaakt worden tussen kampen met en zonder overnachting. Het aanbod is heel divers, sportkampen, knutselkampen, muziekkampen, themakampen,...
Woonzorgcentrum	Een WZC biedt permanente opvang en verzorging aan ouderen die niet meer zelfstandig kunnen wonen.

